




Dell™ Vostro™ 1220 Servicehandbok

[Arbeta med datorn](#)
[Lägga till och byta ut delar](#)
[Specifikationer](#)
[Diagnostik](#)
[Systeminställningar](#)

Obs, viktigt och varningar

-  **OBS!** Ger viktig information som kan hjälpa dig att få ut mer av din dator.
-  **VIKTIGT!** Ger information om risk för skador på maskinvaran eller dataförlust som kan uppstå om anvisningarna inte följs.
-  **VARNING!** Ger information om risk för skada på egendom eller person, eller för livsfara.

Om du har köpt en Dell™ n Series-dator gäller inte den information i detta dokument som rör Microsoft® Windows®.

Informationen i detta dokument kan komma att ändras utan föregående meddelande.
© 2009 Dell Inc. Med ensamrätt.

Återgivning av detta material i någon form utan skriftligt tillstånd från Dell Inc. är strängt förbjuden.

Varumärken som används i denna text: *Dell*, *DELL*-logotypen *Vostro*, *ExpressCard* och *ExpressCharge* är varumärken som tillhör Dell Inc.; *Bluetooth* är ett registrerat varumärke som tillhör Bluetooth SIG, Inc. och används av Dell under licens; *Microsoft*, *Windows*, *Windows Server* och *Windows Vista* är varumärken eller registrerade varumärken som tillhör Microsoft Corporation i USA och/eller andra länder; *Intel* och *Celeron* är registrerade varumärken och *Core* och *Core2Duo* är varumärken som tillhör Intel Corporation i USA och andra länder; *Adobe*, *Adobe*-logotypen och *Adobe Flash Player* är varumärken som tillhör Adobe Systems Inc.

Andra varumärken kan användas i dokumentet och hänvisar då antingen till de som gör anspråk på varumärkena eller till deras produkter. Dell Inc. frånsäger sig allt ägarintresse av andra varumärken än sina egna.

September 2009 Rev. A00

[Tillbaka till sidan Innehåll](#)

Systeminställningar

Dell™ Vostro™ 1220 Servicehandbok

- [Öppna systeminställningsprogrammet](#)
- [<F12>-startmenyn](#)

Öppna systeminställningsprogrammet

Tryck på <F2> om du vill öppna systeminställningsprogrammet och ändra de användardefinierade inställningarna. Om du har problem med att öppna systeminställningsprogrammet med den här tangenten kan du trycka på <F2> när indikatorerna på tangentbordet börjar blinka.

Navigering

Använd följande tangenter för att navigera på BIOS-skärmen.

Navigeringstangenter	
Åtgärd	Tangenter
Visa eller dölja fält	<Retur>, vänster eller höger piltangent
Avsluta BIOS	<Esc> eller <Alt + F4> – Avsluta inte, Spara och avsluta, Avsluta utan att spara
Ändra en inställning	Piltangent och <Retur>, eller piltangent och <Blanksteg>
Markera fältet som du vill ändra	<Tabb>
Återställa standardinställningar	Menyalternativet Load Defaults (läs in standardvärden)

<F12>-startmenyn

Tryck på <F12> när Dell-logotypen visas om du vill öppna startmenyn med en lista över giltiga startenheter för datorn. Alternativet **Diagnostics** (diagnostik) och **Enter Setup** (starta systeminställningsprogrammet) finns också på den här menyn. Vilka enheter som finns med på listan på startmenyn beror på systemets startbara enheter. Den här menyn är användbar om du vill starta från en viss enhet eller utföra diagnostik för systemet. Startordningen som är sparad i BIOS ändras inte när du använder startmenyn.

[Tillbaka till sidan Innehåll](#)

[Tillbaka till sidan Innehåll](#)

Diagnostik

Dell™ Vostro™ 1220 Servicehandbok

- [Enhetsstatus](#)
- [Batteristatus](#)
- [Tangentbordsstatus](#)
- [Felkoder](#)

Indikatorer för enhetsstatus

Indikatorerna för enhetsstatus är en bra källa för att diagnostisera vanliga problem som kan uppstå på datorn.



Tänds när du slår på datorn och blinkar när datorn är i energisparläge.



Tänds när datorn läser eller skriver information.



Tänds, lyser eller blinkar för att visa batteriets laddningsstatus.



Tänds när det trådlösa nätverket är aktiverat.



Tänds när ett kort med trådlös Bluetooth®-teknik är aktiverat. Om du enbart vill stänga av Bluetooth-funktionen högerklickar du på ikonen i systemfältet och väljer **Disable Bluetooth Radio** (Inaktivera Bluetooth).

Batteristatus

Om datorn är ansluten till ett eluttag fungerar batteriindikatorn enligt följande:

- 1 **Växlar mellan blinkande gult och blått ljus** — En nätadapter som inte kommer från Dell och som inte stöds eller är autentiserad är ansluten till datorn.
- 1 **Växlar mellan blinkande gult ljus och lysande blått ljus** — Tillfälligt batterifel med nätadapter ansluten.
- 1 **Konstant blinkande gult ljus** — Allvarligt batterifel med nätadapter ansluten.
- 1 **Av** — Batteriet är fulladdat med nätadapter ansluten.
- 1 **Blått ljus** — Batteriet laddas med nätadapter ansluten.

Batteriladdning och batteritillstånd

Kontrollera batteriladdningen genom att trycka ner och släppa upp statusknappen på batteriladdningsmätaren så att batteriladdningsindikatorerna tänds. Varje lampa motsvarar cirka 20 procent av batteriets fulla laddning. Om till exempel fyra lampor är tända återstår 80 procent av den ursprungliga laddningskapaciteten. Om ingen lampa tänds är batteriet urladdat.

Om du vill kontrollera batteriets tillstånd med hjälp av laddningsmätaren håller du ned statusknappen på batteriets laddningsmätare i minst tre sekunder. Om ingen lampa tänds är batteriet i god kondition och minst 80 procent av den ursprungliga laddningskapaciteten återstår. För varje lampa som tänds är tillståndet sämre. Om fem lampor tänds återstår mindre än 60 procent av laddningskapaciteten och du bör överväga att byta batteri.

Tangentbordsstatus

De gröna lamporna ovanför tangentbordet indikerar följande:



Tänds när den numeriska knappsatsen är aktiverad.



Tänds när Caps Lock-funktionen är aktiverad.



Tänds när Scroll Lock-funktionen är aktiverad.

Felkoder

Kod	Beskrivning	Nästa steg
PÅ-BLINKAR-BLINKAR 	Inga SODIMM-minnen är installerade	<ol style="list-style-type: none">1. Installera minnesmoduler som stöds.2. Om minne redan finns installerat tar du bort och sätter tillbaka minnesmodulerna en i taget i kontakterna.3. Försök med ett fungerande minne från en annan dator eller byt ut minnet.4. Byt ut moderkortet.
BLINKAR-PÅ-PÅ 	Fel på moderkort	<ol style="list-style-type: none">1. Ta bort och sätt tillbaka processorn.2. Byt ut moderkortet.3. Byt ut processorn.
BLINKAR-PÅ-BLINKAR		

	Fel på LCD-panel	<ol style="list-style-type: none"> 1. Ta bort och sätt tillbaka LCD-kabeln. 2. Byt ut LCD-panelen. 3. Byt ut grafikkort/moderkort.
<p>AV-BLINKAR-AV</p>	Fel på minneskompatibilitet	<ol style="list-style-type: none"> 1. Installera kompatibla minnesmoduler. 2. Om två moduler är installerade tar du bort en och testar igen. 3. Prova att sätta den andra modulen på samma plats och testa igen. 4. Testa den andra platsen med båda modulerna. 5. Byt ut minnet. 6. Byt ut moderkortet.
<p>PÅ-BLINKAR-PÅ</p>	Minnet har identifierats men innehåller fel	<ol style="list-style-type: none"> 1. Ta bort och sätt tillbaka minnet. 2. Om två moduler är installerade tar du bort en och testar igen. 3. Prova att sätta den andra modulen på samma plats och testa igen. 4. Testa den andra platsen med båda modulerna. 5. Byt ut minnet. 6. Byt ut moderkortet.
<p>AV-BLINKAR-BLINKAR</p>	Modemfel	<ol style="list-style-type: none"> 1. Ta bort och sätt tillbaka modemmet. 2. Byt ut modemmet. 3. Byt ut moderkortet.
<p>BLINKAR-BLINKAR-BLINKAR</p>	Fel på moderkort	<ol style="list-style-type: none"> 1. Byt ut moderkortet.
<p>BLINKAR-BLINKAR-AV</p>	Fel på ROM	<ol style="list-style-type: none"> 1. Ta bort och sätt tillbaka enheten. 2. Byt ut enheten. 3. Byt ut moderkortet.
<p>AV-PÅ-AV</p>	Fel på lagringsenhet	<ol style="list-style-type: none"> 1. Ta bort och sätt tillbaka hårddisken och den optiska enheten. 2. Testa datorn med bara hårddisken eller bara den optiska enheten. 3. Byt ut den enhet som orsakar felet. 4. Byt ut moderkortet.
<p>BLINKAR-BLINKAR-PÅ</p>	Fel på grafikkortet	<ol style="list-style-type: none"> 1. Byt ut moderkortet.

[Tillbaka till sidan Innehåll](#)

[Tillbaka till sidan Innehåll](#)

Lägga till och byta ut delar

Dell™ Vostro™ 1220 Servicehandbok

- [Batteri](#)
 - [Minne](#)
 - [Knappcells batteri](#)
 - [Tangentbord](#)
 - [Bildskärmsenhet](#)
 - [Bluetooth-modul](#)
 - [Hårddisk](#)
 - [Fläkt](#)
 - [Kylfläns och processor](#)
 - [Högtalare](#)
 - [LCD-växelriktare](#)
 - [LCD-panel](#)
 - [Bildskärmsgångr järn](#)
 - [Åtkomstpanel](#)
 - [WLAN-kort](#)
 - [Gångr järnsskydd](#)
 - [Mediaenhet](#)
 - [Handledsstöd](#)
 - [TPM-modul](#)
 - [I/O-panel](#)
 - [Moderkort](#)
 - [Modem](#)
 - [Bildskärmsram](#)
 - [Webbkamera](#)
 - [Bildskärmskenor](#)
-


[Tillbaka till sidan Innehåll](#)

[Tillbaka till sidan Innehåll](#)

Specifikationer

Dell™ Vostro™ 1220 Servicehandbok

- [Processorer](#)
- [ExpressCard-kort](#)
- [Minne](#)
- [Kontakter](#)
- [Grafik](#)
- [Bildskärm](#)
- [Pekplatta](#)
- [Nätadapter](#)
- [Fysiska mått](#)
- [Systeminformation](#)
- [SD-kort](#)
- [Kommunikation](#)
- [Ljud](#)
- [Tangentbord](#)
- [Batteri](#)
- [Fingeravtrycks läsare](#)
- [Miljö](#)
- [Grafik](#)

 **OBS!** Utbudet kan variera mellan olika regioner. Mer information om datorns konfiguration får du om du klickar på **Start** (eller **Start** i Windows® XP) → **Hjälp och support** och väljer att visa information om datorn.

Processorer	
Processortyp	Intel® Celeron®, Intel Celeron Dual Core eller Intel Core™2 Duo

Systeminformation	
Kretsuppsättning	Intel GM45

ExpressCard™ ExpressCard-kortplatsen är endast avsedd för ExpressCard-kort. Den stöder inte PC Card-kort.	
ExpressCard-kontakt	ExpressCard-kortplats (stöder både USB- och PCIe-baserade gränssnitt)
Kort som stöds	34 mm ExpressCard

Läsare för SD-minneskort (Secure Digital)	
Kort som stöds	34 mm ExpressCard

Minne	
Minnesmodulens kontakt	2 DIMM-kontakter
Minnesmodulkapacitet	1 GB, 2 GB eller 4 GB
Minnestyp	DDR2 800 MHz
Minimalt minne	1 GB
Maximalt minne	8 GB

Kommunikation	
Nätverkskort	10/100/1000 Ethernet LAN på moderkortet
Trådlöst	Halvt Mini Card-kort för WLAN, trådlös Bluetooth®-teknik

Kontakter	
Ljud	Mikrofonkontakt och kontakt för hörlurar/högtalare (mono)
Mini Card-kort	En dedikerad halv Mini Card-kortplats för WLAN
Nätverkskort	RJ-45-kontakt
USB	två USB 2.0-kontakter med fyra stift

Grafik	15-håls VGA-kontakt
--------	---------------------

Ljud	
Ljudtyp	Hd-ljudcodec med två kanaler
Ljudstyrenhet	CONEXANT CX20583
Stereokonvertering	24-bitars (analog-till-digital och digital-till-analog)
Gränssnitt:	
Intern	Internt hd-ljud
Extern	Kontakt för mikrofoningång, minikontakt för hörlurar/högtalare
Högtalare	Två 2-watts högtalare (4 ohm)
Intern högtalarförstärkare	Tvåvägskanal, 4 ohm
Intern mikrofon	Enkel digital mikrofon
Volymkontroller	Volymkontrollknappar

Grafik	
Inbyggt	
Grafikstyrenhet	Mobile Intel GMA X4500 Graphics Controller
Databuss	Inbyggt grafikkort
Grafikminne	Upp till 256 MB delat minne
Grafikutgång	Bildskärmskontakt och DisplayPort med flera lägen

Tangentbord	
Antal tangenter	84 (USA och Storbritannien), 84 (Europa), 87 (Japan)
Tangentbordslayout	QWERTY/AZERTY/Kanji

Bildskärm	
Typ (aktiv matris-TFT)	WXGA
Aktivt område (X/Y)	261,12 x 163,2
Mått	
Höjd	178,8 mm (7,039 tum)
Bredd	289,7 mm (11,41 tum)
Diagonal	337,8 mm (13,3 tum)
Maximal upplösning	1 280 x 800 med 262K färger
Vinkling	0° (stängd) till 160°
Uppdateringsintervall	60 Hz (40 Hz i läget ADBL – All Day Battery Life)
Visningsvinklar:	
Horisontell	40/40°
Vertikal	15/30°
Bildpunktstäthet	0,2235 mm (0,008799 tum)
Strömförbrukning	
(panel med bakgrundsljus, typisk)	4,3 W (max)

Batteri	
Typ	4 celler och 6 celler
Mått:	
Djup	
4-cellsbatteri	46,50 mm
6-cellsbatteri	46,50 mm
Höjd	
4-cellsbatteri	35,85 mm
6-cellsbatteri	40,64 mm

Spänning	
4-cellsbatteri	12 V (minst), 17,7 V (högst)
6-cellsbatteri	9 V (minst), 13,3 V (högst)
Temperaturintervall:	
Drift	0 till 50 °C
Förvaring	-20 till 65 °C
Knappcellsbatteri	CR2032

Pekplatta	
X/Y-positionsupplösning (grafiktabellsläge)	240 cpi
Storlek	
Bredd	68 mm sensoraktivt område
Höjd	37,63 mm rektangulärt

Fingeravtrycksläsare (tillval)	
Typ	Authentec

Nätadapter	
Typ	65 W
Inspänning	100–240 V växelström
Inström (maximal)	1,5 A
Infrekvens	50–60 Hz
Utström:	
65 W	43,34 A (maximalt vid 4 sekunders puls) 3,34 A (kontinuerlig)
Beräknad utspänning	19,5 V likström
Temperaturintervall:	
Drift	0 till 40 °C
Förvaring	-40 till 70 °C

Fysiska mått	
Höjd:	
med CCFL-panel	23,5–37,6 mm
med WLED-panel	23,5–36,6 mm
Bredd	294,0 mm
Djup	228,7 mm
Vikt:	
med 4-cellsbatteri, 128 GB SSD, WLED-panel, och ingen optisk enhet	1,52 kg

Miljö	
Temperaturintervall:	
Drift	0 till 35 °C
Förvaring	-40 till 65 °C
Relativ luftfuktighet (maximal):	
Drift	10 till 90 % (utan kondens)
Förvaring	5 till 95 % (utan kondens)

Grafik	
Grafiktyp	inbyggd på moderkortet
Databuss	inbyggt grafikkort

Grafikstyrenhet	Intel Extreme Graphics
Grafikminne	upp till 256 MB (delat)

[Tillbaka till sidan Innehåll](#)

[Tillbaka till sidan Innehåll](#)

Batteri

Dell™ Vostro™ 1220 Servicehandbok

⚠ VARNING! Innan du utför något arbete inuti datorn ska du läsa säkerhetsinstruktionerna som medföljde datorn. Mer säkerhetsinformation finns på hemsidan för regelefterlevnad på www.dell.com/regulatory_compliance.

Ta bort batteriet



⚠ OBS! Det kan hända att du måste installera Adobe Flash Player från Adobe.com för att kunna visa bilderna nedan.

1. Följ anvisningarna i [Innan du arbetar inuti datorn](#).
2. Var alltid nogga med att säkerhetskopiera alla data ordenligt innan du installerar eller tar bort någon maskinvara.
3. Skjut batteriets spärrhakar till det olåsta läget.

4. Ta bort batteriet från datorn.



[Tillbaka till sidan Innehåll](#)

[Tillbaka till sidan Innehåll](#)

Åtkomstpanel

Dell™ Vostro™ 1220 Servicehandbok

⚠ VARNING! Innan du utför något arbete inuti datorn ska du läsa säkerhetsinstruktionerna som medföljde datorn. Mer säkerhetsinformation finns på hemsidan för regelefterlevnad på www.dell.com/regulatory_compliance.

Ta bort åtkomstpanelen



⚠ OBS! Det kan hända att du måste installera Adobe Flash Player från Adobe.com för att kunna visa bilderna nedan.

1. Följ anvisningarna i [Innan du arbetar inuti datorn](#).
2. Var alltid noga med att säkerhetskopiera alla data ordentligt innan du installerar eller tar bort någon maskinvara.
3. Ta bort [batteriet](#) från datorn.
4. Skruva loss de två fästskruvarna på åtkomstpanelen.

5. Ta bort åtkomstpanelen.



[Tillbaka till sidan Innehåll](#)

[Tillbaka till sidan Innehåll](#)

Minne

Dell™ Vostro™ 1220 Servicehandbok

⚠ VARNING! Innan du utför något arbete inuti datorn ska du läsa säkerhetsinstruktionerna som medföljde datorn. Mer säkerhetsinformation finns på hemsidan för regelefterlevnad på www.dell.com/regulatory_compliance.

Ta bort minnet



⚠ OBS! Det kan hända att du måste installera Adobe Flash Player från Adobe.com för att kunna visa bilderna nedan.

1. Följ anvisningarna i [Innan du arbetar inuti datorn](#).
2. Var alltid noga med att säkerhetskopiera alla data ordenligt innan du installerar eller tar bort någon maskinvara.
3. Ta bort [batteriet](#) och [åtkomstpanelen](#) från datorn.
4. Tryck försiktigt loss fästklämmorna från minnesmodulen.

5. Ta ut minnet.

6. Gör om föregående steg för alla minnen som du vill ta bort.



[Tillbaka till sidan Innehåll](#)

[Tillbaka till sidan Innehåll](#)

WLAN-kort

Dell™ Vostro™ 1220 Servicehandbok

⚠ VARNING! Innan du utför något arbete inuti datorn ska du läsa säkerhetsinstruktionerna som medföljde datorn. Mer säkerhetsinformation finns på hemsidan för regelefterlevnad på www.dell.com/regulatory_compliance.

Ta bort WLAN-kortet



⚠ OBS! Det kan hända att du måste installera Adobe Flash Player från Adobe.com för att kunna visa bilderna nedan.

1. Följ anvisningarna i [Innan du arbetar inuti datorn](#).
2. Var alltid noga med att säkerhetskopiera alla data ordentligt innan du installerar eller tar bort någon maskinvara.
3. Ta bort [batteriet](#) och [åtkomstpanelen](#) från datorn.
4. Koppla bort antennerna från WLAN-kortet.

5. Ta bort skruven som håller WLAN-kortet på plats i datorn.

6. Ta bort WLAN-kortet från datorn.



[Tillbaka till sidan Innehåll](#)

[Tillbaka till sidan Innehåll](#)

Knappcells batteri

Dell™ Vostro™ 1220 Servicehandbok

⚠ VARNING! Innan du utför något arbete inuti datorn ska du läsa säkerhetsinstruktionerna som medföljde datorn. Mer säkerhetsinformation finns på hemsidan för regelefterlevnad på www.dell.com/regulatory_compliance.

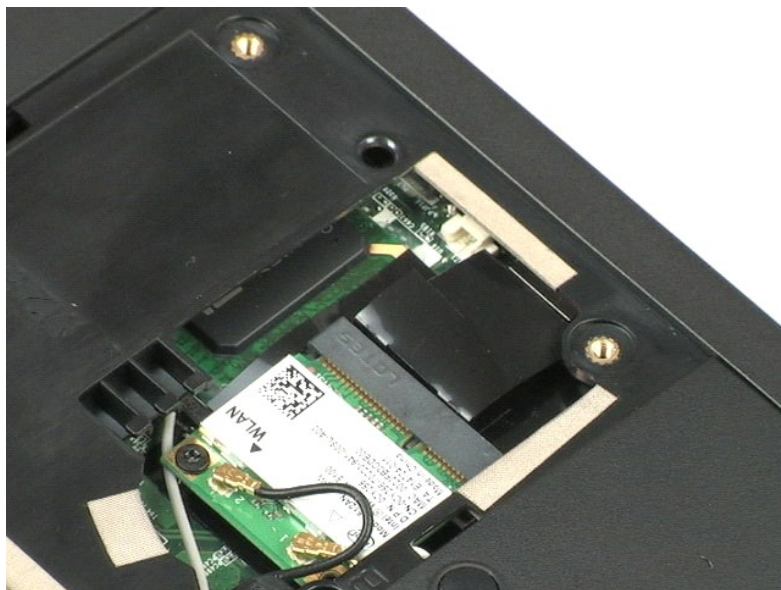
Ta bort knappcells batteriet



⚠ OBS! Det kan hända att du måste installera Adobe Flash Player från Adobe.com för att kunna visa bilderna nedan.

1. Följ anvisningarna i [Innan du arbetar inuti datorn](#).
2. Var alltid noga med att säkerhetskopiera alla data ordentligt innan du installerar eller tar bort någon maskinvara.
3. Ta bort [batteriet](#) och [åtkomstpanelen](#) från datorn.
4. Koppla bort batterikabeln.

5. Ta bort knappcells batteriet.



[Tillbaka till sidan Innehåll](#)

[Tillbaka till sidan Innehåll](#)

Gångjärnsskydd

Dell™ Vostro™ 1220 Servicehandbok

⚠ VARNING! Innan du utför något arbete inuti datorn ska du läsa säkerhetsinstruktionerna som medföljde datorn. Mer säkerhetsinformation finns på hemsidan för regelefterlevnad på www.dell.com/regulatory_compliance.

Ta bort gångjärnsskyddet



⚠ OBS! Det kan hända att du måste installera Adobe Flash Player från Adobe.com för att kunna visa bilderna nedan.

1. Följ anvisningarna i [Innan du arbetar inuti datorn](#).
2. Var alltid noga med att säkerhetskopiera alla data ordenligt innan du installerar eller tar bort någon maskinvara.
3. Ta bort [batteriet](#) från datorn.
4. Tryck försiktigt upp gångjärnsskyddet.

5. Vänd upp gångjärnsskyddet på tangentbordet.

6. Koppla bort kabeln för multimediekortet.

7. Ta bort gångjärnsskyddet.



[Tillbaka till sidan Innehåll](#)

[Tillbaka till sidan Innehåll](#)

Tangentbord

Dell™ Vostro™ 1220 Servicehandbok

⚠ VARNING! Innan du utför något arbete inuti datorn ska du läsa säkerhetsinstruktionerna som medföljde datorn. Mer säkerhetsinformation finns på hemsidan för regelefterlevnad på www.dell.com/regulatory_compliance.

Ta bort tangentbordet



🔍 OBS! Det kan hända att du måste installera Adobe Flash Player från Adobe.com för att kunna visa bilderna nedan.

1. Följ anvisningarna i [Innan du arbetar inuti datorn](#).
2. Var alltid noga med att säkerhetskopiera alla data ordentligt innan du installerar eller tar bort någon maskinvara.
3. Ta bort batteriet och gångjärnsskyddet från datorn.
4. Ta bort de tre skruvarna som håller tangentbordet på plats.

5. Vänd på tangentbordet.

6. Koppla bort datakabeln till tangentbordet.

7. Lyft bort tangentbordet från datorn.



[Tillbaka till sidan Innehåll](#)

[Tillbaka till sidan Innehåll](#)

Mediaenhet

Dell™ Vostro™ 1220 Servicehandbok

⚠ VARNING! Innan du utför något arbete inuti datorn ska du läsa säkerhetsinstruktionerna som medföljde datorn. Mer säkerhetsinformation finns på hemsidan för regelefterlevnad på www.dell.com/regulatory_compliance.

Ta bort mediaenheten



⚠ OBS! Det kan hända att du måste installera Adobe Flash Player från Adobe.com för att kunna visa bilderna nedan.

1. Följ anvisningarna i [Innan du arbetar inuti datorn](#).
2. Var alltid noga med att säkerhetskopiera alla data ordenligt innan du installerar eller tar bort någon maskinvara.
3. Ta bort [batteriet](#) från datorn.
4. Ta bort skruven som håller mediaenheten på plats i datorn.

5. Skjut ut mediaenheten från datorn.



[Tillbaka till sidan Innehåll](#)

[Tillbaka till sidan Innehåll](#)

Bildskärmsenhet

Dell™ Vostro™ 1220 Servicehandbok

⚠ VARNING! Innan du utför något arbete inuti datorn ska du läsa säkerhetsinstruktionerna som medföljde datorn. Mer säkerhetsinformation finns på hemsidan för regelefterlevnad på www.dell.com/regulatory_compliance.

Ta bort bildskärmsenheten



⚠ OBS! Det kan hända att du måste installera Adobe Flash Player från Adobe.com för att kunna visa bilderna nedan.

1. Följ anvisningarna i [Innan du arbetar inuti datorn](#).
2. Var alltid noga med att säkerhetskopiera alla data ordentligt innan du installerar eller tar bort någon maskinvara.
3. Ta bort batteriet, gångjärnsskyddet, tangentbordet och den optiska enheten från datorn.
4. Koppla bort antennerna från WLAN-kortet (om tillämpligt).

5. Dra bort antennkablarna.

6. Vänd på datorn och öppna bildskärmen.

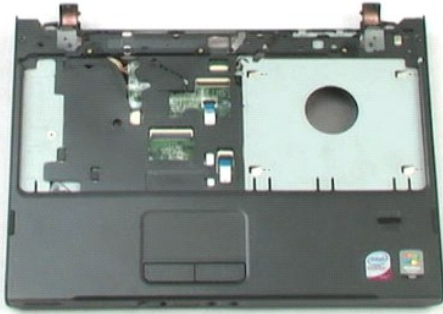
7. Ta bort skruven som fäster jordningskabeln.

8. Koppla bort bildskärmskabeln från moderkortet.

9. Dra bort antennkablarna.

10. Ta bort de sex skruvarna som håller bildskärmsenheten på plats.

11. Lyft bort bildskärmsenheten från datorn.



[Tillbaka till sidan Innehåll](#)

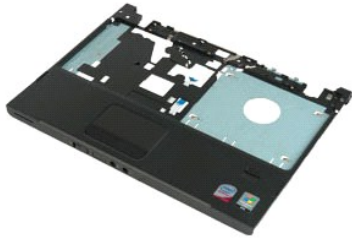
[Tillbaka till sidan Innehåll](#)

Handledsstöd

Dell™ Vostro™ 1220 Servicehandbok

⚠ VARNING! Innan du utför något arbete inuti datorn ska du läsa säkerhetsinstruktionerna som medföljde datorn. Mer säkerhetsinformation finns på hemsidan för regelefterlevnad på www.dell.com/regulatory_compliance.

Ta bort handledsstödet



⚠ OBS! Det kan hända att du måste installera Adobe Flash Player från Adobe.com för att kunna visa bilderna nedan.

1. Följ anvisningarna i [Innan du arbetar inuti datorn](#).
2. Var alltid noga med att säkerhetskopiera alla data ordenligt innan du installerar eller tar bort någon maskinvara.
3. Ta bort batteriet, gångjärnsskyddet, tangentbordet, den optiska enheten och bildskärmsenheten från datorn.
4. Ta bort de nio skruvarna som håller handledsstödet på plats mot datorns undersida.

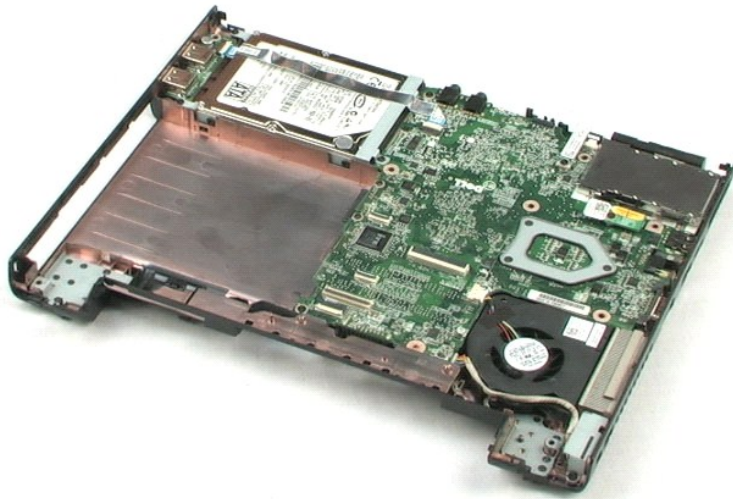
5. Vänd på datorn.

6. Ta bort de tre skruvarna som håller handledsstödet på plats mot datorns ovsida.

7. Koppla bort handledsstödets kabel från moderkortet.

8. Koppla bort handledsstödets kabel från moderkortet.

9. Ta försiktigt bort handledsstödet från datorn.



[Tillbaka till sidan Innehåll](#)

[Tillbaka till sidan Innehåll](#)

Intern modul med trådlös Bluetooth®-teknik

Dell™ Vostro™ 1220 Servicehandbok

⚠ VARNING! Innan du utför något arbete inuti datorn ska du läsa säkerhetsinstruktionerna som medföljde datorn. Mer säkerhetsinformation finns på hemsidan för regelefterlevnad på www.dell.com/regulatory_compliance.

Ta bort Bluetooth-modulen



⚠ OBS! Det kan hända att du måste installera Adobe Flash Player från Adobe.com för att kunna visa bilderna nedan.

1. Följ anvisningarna i [Innan du arbetar inuti datorn](#).
2. Var alltid noga med att säkerhetskopiera alla data ordenligt innan du installerar eller tar bort någon maskinvara.
3. Ta bort batteriet, gångjärnsskyddet, tangentbordet, den optiska enheten, bildskärmsenheten och handledsstödet från datorn.
4. Ta bort skruven som håller Bluetooth-modulen på plats.

5. Lyft bort Bluetooth-modulen från moderkortet.



[Tillbaka till sidan Innehåll](#)

[Tillbaka till sidan Innehåll](#)

TPM-modul

Dell™ Vostro™ 1220 Servicehandbok

⚠ VARNING! Innan du utför något arbete inuti datorn ska du läsa säkerhetsinstruktionerna som medföljde datorn. Mer säkerhetsinformation finns på hemsidan för regelefterlevnad på www.dell.com/regulatory_compliance.

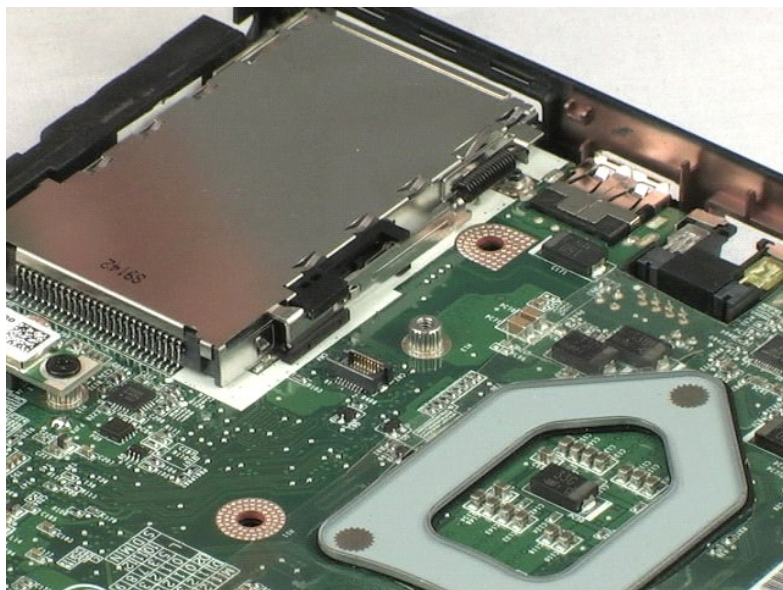
Ta bort TPM-modulen



⚠ OBS! Det kan hända att du måste installera Adobe Flash Player från Adobe.com för att kunna visa bilderna nedan.

1. Följ anvisningarna i [Innan du arbetar inuti datorn](#).
2. Var alltid noga med att säkerhetskopiera alla data ordentligt innan du installerar eller tar bort någon maskinvara.
3. Ta bort batteriet, gångjärnsskyddet, tangentbordet, den optiska enheten, bildskärmsenheten och handledsstödet från datorn.
4. Ta bort skruven som håller TPM-modulen på plats.

5. Lyft bort TPM-modulen från moderkortet.



[Tillbaka till sidan Innehåll](#)

[Tillbaka till sidan Innehåll](#)

Hårddisk

Dell™ Vostro™ 1220 Servicehandbok

⚠ VARNING! Innan du utför något arbete inuti datorn ska du läsa säkerhetsinstruktionerna som medföljde datorn. Mer säkerhetsinformation finns på hemsidan för regelefterlevnad på www.dell.com/regulatory_compliance.

Ta bort hårddisken



⚠ OBS! Det kan hända att du måste installera Adobe Flash Player från Adobe.com för att kunna visa bilderna nedan.

1. Följ anvisningarna i [Innan du arbetar inuti datorn](#).
2. Var alltid noga med att säkerhetskopiera alla data ordentligt innan du installerar eller tar bort någon maskinvara.
3. Ta bort batteriet, gångjärnsskyddet, tangentbordet, den optiska enheten, bildskärmsenheten och handledsstödet från datorn.
4. Koppla bort USB-kabeln som är dragen över hårddisken.

5. Ta bort de två bakre skruvarna som håller hårddiskenheten på plats i datorn.

6. Ta bort de två främre skruvarna som håller hårddiskenheten på plats i datorn.

7. Skjut hårddisken mot I/O-panelen.

8. Lyft bort hårddisken från datorn.

9. Ta bort de två skruvarna på hårddiskhållaren på den ena sidan av hårddisken.

10. Vänd på hårddisken.

11. Ta bort de två skruvarna på hårddiskhållaren på den andra sidan av hårddisken.

12. Lyft bort hårddiskhållaren från hårddisken.



[Tillbaka till sidan Innehåll](#)

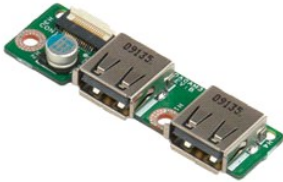
[Tillbaka till sidan Innehåll](#)

I/O-panel

Dell™ Vostro™ 1220 Servicehandbok

⚠ VARNING! Innan du utför något arbete inuti datorn ska du läsa säkerhetsinstruktionerna som medföljde datorn. Mer säkerhetsinformation finns på hemsidan för regelefterlevnad på www.dell.com/regulatory_compliance.

Ta bort I/O-panelen

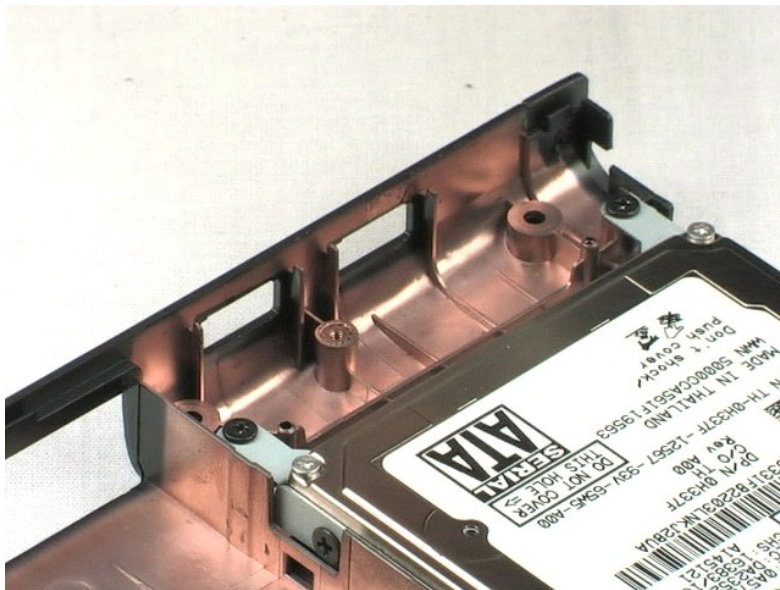


⚠ OBS! Det kan hända att du måste installera Adobe Flash Player från Adobe.com för att kunna visa bilderna nedan.

1. Följ anvisningarna i [Innan du arbetar inuti datorn](#).
2. Var alltid noga med att säkerhetskopiera alla data ordentligt innan du installerar eller tar bort någon maskinvara.
3. Ta bort batteriet, gångjärnsskyddet, tangentbordet, den optiska enheten, bildskärmsenheten och handledsstödet från datorn.
4. Koppla bort kabeln för I/O-panelen.

5. Ta bort skruven som håller I/O-panelkortet på plats.

6. Ta bort I/O-panelkortet från datorn.



[Tillbaka till sidan Innehåll](#)

[Tillbaka till sidan Innehåll](#)

Fläkt

Dell™ Vostro™ 1220 Servicehandbok

⚠ VARNING! Innan du utför något arbete inuti datorn ska du läsa säkerhetsinstruktionerna som medföljde datorn. Mer säkerhetsinformation finns på hemsidan för regelefterlevnad på www.dell.com/regulatory_compliance.

Ta bort fläkten



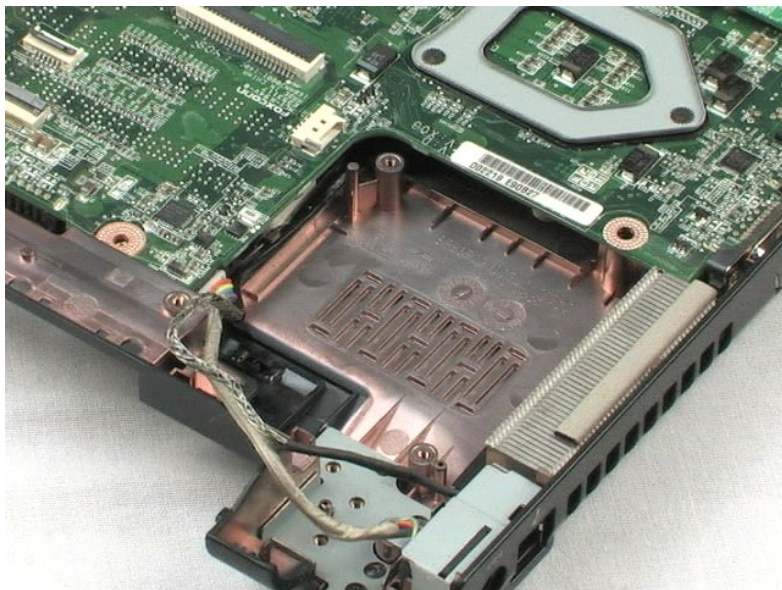
⚠ OBS! Det kan hända att du måste installera Adobe Flash Player från Adobe.com för att kunna visa bilderna nedan.

1. Följ anvisningarna i [Innan du arbetar inuti datorn](#).
2. Var alltid noga med att säkerhetskopiera alla data ordentligt innan du installerar eller tar bort någon maskinvara.
3. Ta bort batteriet, gångjärnsskyddet, tangentbordet, den optiska enheten, bildskärmsenheten och handledsstödet från datorn.
4. Koppla bort fläktkabeln.

5. Dra bort kablarna från fläkten.

6. Ta bort skruven som håller fläkten på plats i datorn.

7. Lyft bort fläkten från datorn.



[Tillbaka till sidan Innehåll](#)

[Tillbaka till sidan Innehåll](#)

Moderkort

Dell™ Vostro™ 1220 Servicehandbok

⚠ VARNING! Innan du utför något arbete inuti datorn ska du läsa säkerhetsinstruktionerna som medföljde datorn. Mer säkerhetsinformation finns på hemsidan för regelefterlevnad på www.dell.com/regulatory_compliance.

Ta bort moderkortet



⚠ OBS! Det kan hända att du måste installera Adobe Flash Player från Adobe.com för att kunna visa bilderna nedan.

1. Följ anvisningarna i [Innan du arbetar inuti datorn](#).
2. Var alltid noga med att säkerhetskopiera alla data ordentligt innan du installerar eller tar bort någon maskinvara.
3. Ta bort batteriet, gångjärnsskyddet, tangentbordet, den optiska enheten, bildskärmsenheten, handledsstödet, Bluetooth®-modulen, TPM-modulen, hårddisken, I/O-panelkortet och systemfläkten från datorn.
4. Koppla bort högtalarkabeln från moderkortet.

5. Koppla bort strömkabeln från moderkortet.

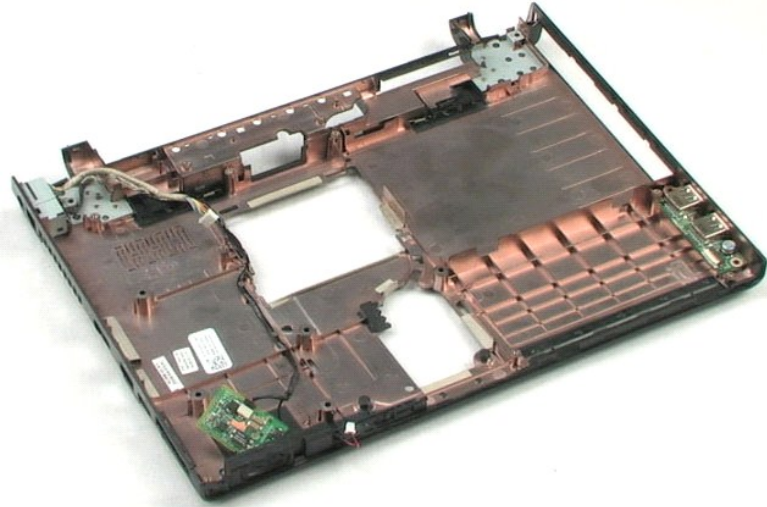
6. Ta bort de tre skruvarna som håller moderkortet på plats i datorn.

7. Vänd försiktigt på moderkortet.

8. Ta bort skruven som fäster modemets jordningskabel.

9. Lyft bort modemets från moderkortet.

10. Lyft bort moderkortet från datorn.



[Tillbaka till sidan Innehåll](#)

[Tillbaka till sidan Innehåll](#)

Kylfläns och processor

Dell™ Vostro™ 1220 Servicehandbok

⚠ VARNING! Innan du utför något arbete inuti datorn ska du läsa säkerhetsinstruktionerna som medföljde datorn. Mer säkerhetsinformation finns på hemsidan för regelefterlevnad på www.dell.com/regulatory_compliance.

Ta bort kylflänsen och processorn



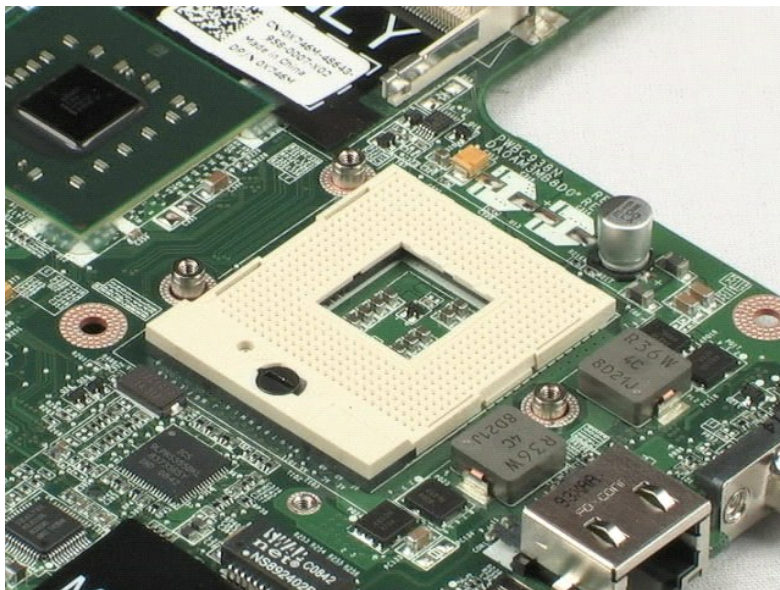
⚠ OBS! Det kan hända att du måste installera Adobe Flash Player från Adobe.com för att kunna visa bilderna nedan.

1. Följ anvisningarna i [Innan du arbetar inuti datorn](#).
2. Var alltid noga med att säkerhetskopiera alla data ordentligt innan du installerar eller tar bort någon maskinvara.
3. Ta bort batteriet, gångjärnsskyddet, tangentbordet, den optiska enheten, bildskärmsenheten, handledsstödet, Bluetooth®-modulen, TPM-modulen, hårddisken, I/O-panelkortet, systemfläkten och moderkortet från datorn.
4. Skruva loss de tre skruvarna som håller fast kylflänsen på moderkortet.

5. Lyft bort kylflänsen från moderkortet.

6. Använd en spårskruvmejsel och vrid låsskruven motsols.

7. Lyft och ta bort processorn från sockeln.



[Tillbaka till sidan Innehåll](#)

[Tillbaka till sidan Innehåll](#)

Modem

Dell™ Vostro™ 1220 Servicehandbok

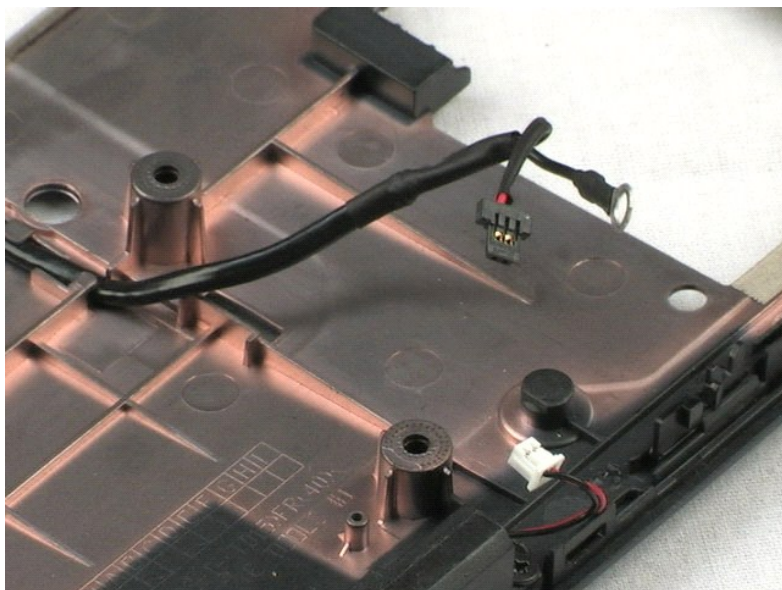
⚠ VARNING! Innan du utför något arbete inuti datorn ska du läsa säkerhetsinstruktionerna som medföljde datorn. Mer säkerhetsinformation finns på hemsidan för regelefterlevnad på www.dell.com/regulatory_compliance.

Ta bort modemmet



⚠ OBS! Det kan hända att du måste installera Adobe Flash Player från Adobe.com för att kunna visa bilderna nedan.

1. Följ anvisningarna i [Innan du arbetar inuti datorn](#).
2. Var alltid noga med att säkerhetskopiera alla data ordentligt innan du installerar eller tar bort någon maskinvara.
3. Ta bort batteriet, gångjärnsskyddet, tangentbordet, den optiska enheten, bildskärmsenheten, handledsstödet, Bluetooth®-modulen, TPM-modulen, hårddisken, I/O-panelkortet, systemfläkten och moderkortet från datorn.
4. Koppla bort modemkabeln från modemmet och ta bort det från datorn.



[Tillbaka till sidan Innehåll](#)

[Tillbaka till sidan Innehåll](#)

Högtalare

Dell™ Vostro™ 1220 Servicehandbok

⚠ VARNING! Innan du utför något arbete inuti datorn ska du läsa säkerhetsinstruktionerna som medföljde datorn. Mer säkerhetsinformation finns på hemsidan för regelefterlevnad på www.dell.com/regulatory_compliance.

Ta bort högtalaren



⚠ OBS! Det kan hända att du måste installera Adobe Flash Player från Adobe.com för att kunna visa bilderna nedan.

1. Följ anvisningarna i [Innan du arbetar inuti datorn](#).
2. Var alltid noga med att säkerhetskopiera alla data ordentligt innan du installerar eller tar bort någon maskinvara.
3. Ta bort batteriet, tangentbordet, åtkomstpanelen, bildskärmsenheten och moderkortet från datorn.
4. Koppla bort högtalarkabeln från moderkortet.

5. Ta bort de två skruvarna som håller högtalaren på plats i datorn.

6. Ta bort högtalaren från datorn.



[Tillbaka till sidan Innehåll](#)

[Tillbaka till sidan Innehåll](#)

Bildskärmsram

Dell™ Vostro™ 1220 Servicehandbok

⚠ VARNING! Innan du utför något arbete inuti datorn ska du läsa säkerhetsinstruktionerna som medföljde datorn. Mer säkerhetsinformation finns på hemsidan för regelefterlevnad på www.dell.com/regulatory_compliance.

Ta bort bildskärmsramen



🔍 OBS! Det kan hända att du måste installera Adobe Flash Player från Adobe.com för att kunna visa bilderna nedan.

1. Följ anvisningarna i [Innan du arbetar inuti datorn](#).
2. Var alltid noga med att säkerhetskopiera alla data ordentligt innan du installerar eller tar bort någon maskinvara.
3. Ta bort batteriet, gångjärnsskyddet, tangentbordet, den optiska enheten och bildskärmsenheten från datorn.
4. Tryck försiktigt av bildskärmsramen från bildskärmsenheten.

5. Lyft bort bildskärmsramen från bildskärmsenheten.



[Tillbaka till sidan Innehåll](#)

[Tillbaka till sidan Innehåll](#)

LCD-växelriktare

Dell™ Vostro™ 1220 Servicehandbok

⚠ VARNING! Innan du utför något arbete inuti datorn ska du läsa säkerhetsinstruktionerna som medföljde datorn. Mer säkerhetsinformation finns på hemsidan för regelefterlevnad på www.dell.com/regulatory_compliance.

Ta bort LCD-växelriktaren

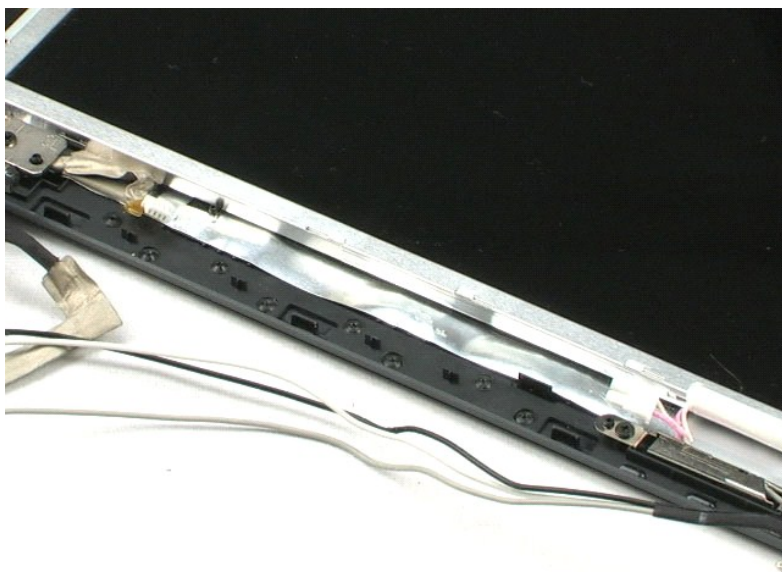


⚠ OBS! Det kan hända att du måste installera Adobe Flash Player från Adobe.com för att kunna visa bilderna nedan.

1. Följ anvisningarna i [Innan du arbetar inuti datorn](#).
2. Var alltid noga med att säkerhetskopiera alla data ordentligt innan du installerar eller tar bort någon maskinvara.
3. Ta bort batteriet, gångjärnsskyddet, tangentbordet, den optiska enheten, bildskärmsenheten och bildskärmsramen från datorn.
4. Koppla bort kabeln från växelriktaren.

5. Koppla bort den andra kabeln från växelriktaren.

6. Lyft bort LCD-växelriktaren från bildskärmsenheten.



[Tillbaka till sidan Innehåll](#)

[Tillbaka till sidan Innehåll](#)

Webbkamera

Dell™ Vostro™ 1220 Servicehandbok

⚠ VARNING! Innan du utför något arbete inuti datorn ska du läsa säkerhetsinstruktionerna som medföljde datorn. Mer säkerhetsinformation finns på hemsidan för regelefterlevnad på www.dell.com/regulatory_compliance.

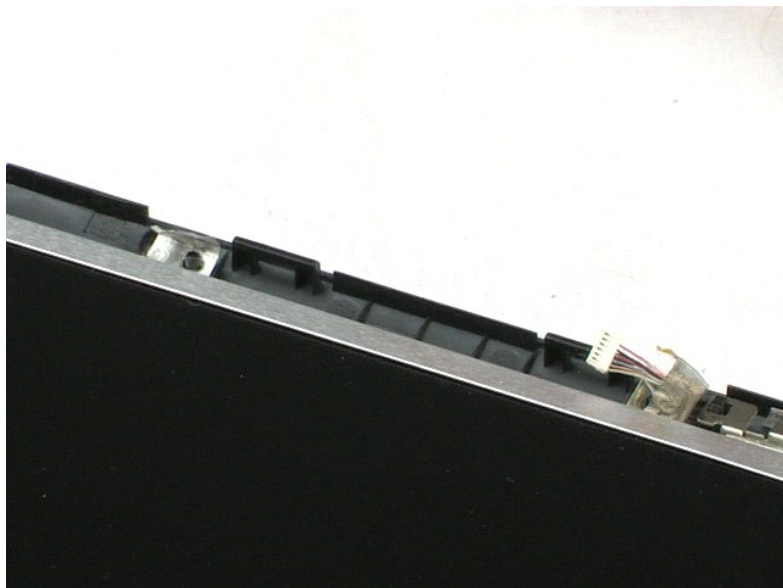
Ta bort webbkameran



⚠ OBS! Det kan hända att du måste installera Adobe Flash Player från Adobe.com för att kunna visa bilderna nedan.

1. Följ anvisningarna i [Innan du arbetar inuti datorn](#).
2. Var alltid noga med att säkerhetskopiera alla data ordentligt innan du installerar eller tar bort någon maskinvara.
3. Ta bort batteriet, gångjärnsskyddet, tangentbordet, den optiska enheten, bildskärmsenheten och bildskärmsramen från datorn.
4. Koppla bort kamerakabeln från kameran.

5. Lyft bort kameran från bildskärmsenheten.



[Tillbaka till sidan Innehåll](#)

[Tillbaka till sidan Innehåll](#)

LCD-panel

Dell™ Vostro™ 1220 Servicehandbok

⚠ VARNING! Innan du utför något arbete inuti datorn ska du läsa säkerhetsinstruktionerna som medföljde datorn. Mer säkerhetsinformation finns på hemsidan för regelefterlevnad på www.dell.com/regulatory_compliance.

Ta bort LCD-panelen



⚠ OBS! Det kan hända att du måste installera Adobe Flash Player från Adobe.com för att kunna visa bilderna nedan.

1. Följ anvisningarna i [Innan du arbetar inuti datorn](#).
2. Var alltid noga med att säkerhetskopiera alla data ordentligt innan du installerar eller tar bort någon maskinvara.
3. Ta bort batteriet, gångjärnsskyddet, tangentbordet, den optiska enheten, bildskärmsenheten och bildskärmsramen från datorn.
4. Koppla bort kamerakabeln från kameran.

5. Koppla bort den vita och rosa kabeln från LCD-växelriktaren.

6. Ta bort de sex skruvarna som fäster LCD-panelen till bildskärmsenheten.

7. Vänd på LCD-panelen.

8. Koppla bort kabeln från LCD-panelen.

9. Lyft bort LCD-panelen från bildskärmsenheten.



[Tillbaka till sidan Innehåll](#)

[Tillbaka till sidan Innehåll](#)

Bildskärmsskenor

Dell™ Vostro™ 1220 Servicehandbok

⚠ VARNING! Innan du utför något arbete inuti datorn ska du läsa säkerhetsinstruktionerna som medföljde datorn. Mer säkerhetsinformation finns på hemsidan för regelefterlevnad på www.dell.com/regulatory_compliance.

Ta bort bildskärmsskenorna



📌 OBS! Det kan hända att du måste installera Adobe Flash Player från Adobe.com för att kunna visa bilderna nedan.

1. Följ anvisningarna i [Innan du arbetar inuti datorn](#).
2. Var alltid noga med att säkerhetskopiera alla data ordentligt innan du installerar eller tar bort någon maskinvara.
3. Ta bort batteriet, gångjärnsskyddet, tangentbordet, den optiska enheten, bildskärmsenheten, bildskärmsramen och LCD-panelen från datorn.
4. Ta bort de två skruvarna på en av bildskärmsskenorna.

5. Ta bort bildskärmsskenan från LCD-panelen.

6. Vänd på LCD-panelen.

7. Ta bort de två skruvarna på den andra bildskärmsskenan.

8. Ta bort den andra bildskärmsskenan från LCD-panelen.



[Tillbaka till sidan Innehåll](#)

[Tillbaka till sidan Innehåll](#)

Bildskärmsgångjärn

Dell™ Vostro™ 1220 Servicehandbok

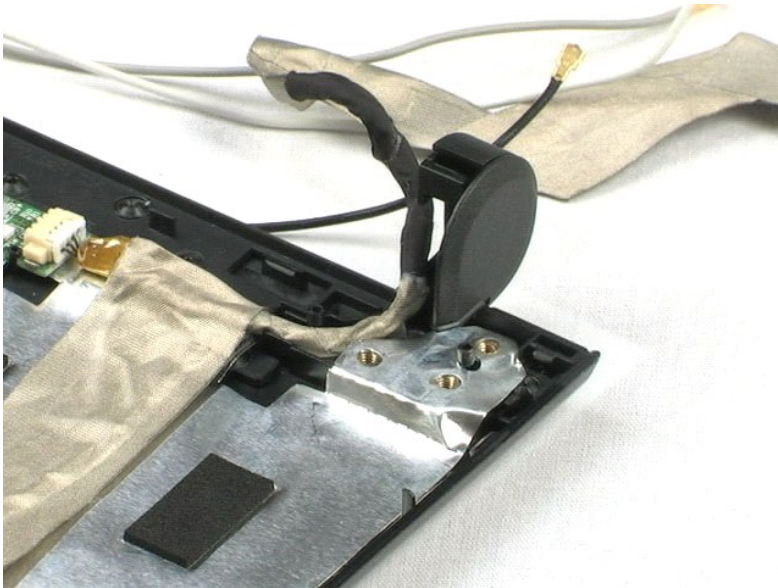
⚠ VARNING! Innan du utför något arbete inuti datorn ska du läsa säkerhetsinstruktionerna som medföljde datorn. Mer säkerhetsinformation finns på hemsidan för regelefterlevnad på www.dell.com/regulatory_compliance.

Ta bort bildskärmsgångjärnen



⚠ OBS! Det kan hända att du måste installera Adobe Flash Player från Adobe.com för att kunna visa bilderna nedan.

1. Följ anvisningarna i [Innan du arbetar inuti datorn](#).
2. Var alltid noga med att säkerhetskopiera alla data ordentligt innan du installerar eller tar bort någon maskinvara.
3. Ta bort batteriet, gångjärnsskyddet, tangentbordet, den optiska enheten, bildskärmsenheten, bildskärmsramen och LCD-panelen från datorn.
4. Ta bort skruven som håller det högra gångjärnet på plats.
5. Ta bort det högra gångjärnet.
6. Ta bort skruven som håller det vänstra gångjärnet på plats.
7. Ta bort det vänstra gångjärnet.



[Tillbaka till sidan Innehåll](#)

[Tillbaka till sidan Innehåll](#)

Arbeta med datorn

Dell™ Vostro™ 1220 Servicehandbok

- [Innan du arbetar inuti datorn](#)
- [Rekommenderade verktyg](#)
- [Stänga av datorn](#)
- [Efter det att du har arbetat inuti datorn](#)

Innan du arbetar inuti datorn

Följ säkerhetsanvisningarna nedan för att skydda dig och datorn mot potentiella skador. Om inget annat anges förutsätts i varje procedur i det här dokumentet att följande villkor har uppfyllts:

- 1 Du har genomfört stegen som beskrivs nedan.
- 1 Du har läst säkerhetsinformationen som medföljde datorn.
- 1 En komponent kan ersättas eller – om du köper den separat – monteras i omvänd ordning jämfört med borttagningsproceduren.

⚠ VARNING! Innan du utför något arbete inuti datorn ska du läsa säkerhetsinstruktionerna som medföljde datorn. Mer säkerhetsinformation finns på hemsidan för regelefterlevnad på www.dell.com/regulatory_compliance.

⚠ VIKTIGT! Många reparationer ska endast utföras av certifierade servicetekniker. Du bör endast utföra felsökning och enkla reparationer enligt vad som auktoriserats i din produktdokumentation, eller efter instruktioner från service- och support-teamet online eller per telefon. Skada som orsakats av servicetekniker som inte är auktoriserade av Dell täcks inte av garantin. Läs och följ den säkerhetsinformation som medföljde produkten.

⚠ VIKTIGT! Undvik elektrostatiska urladdningar genom att jorda dig själv. Använd ett antistatarmband eller vidrör en omålad metallyta (t.ex. en kontakt på datorns baksida) med jämna mellanrum.

⚠ VIKTIGT! Hantera komponenter och kort varsamt. Rör inte komponenterna eller kontakterna på ett kort. Håll kortet i kanterna eller i hållaren av metall. Håll alltid en komponent, t.ex. en processor, i kanten och aldrig i stiften.

⚠ VIKTIGT! När du kopplar bort en kabel ska du alltid dra i kontakten eller i dess dragflik, inte i själva kabeln. Vissa kablar har kontakter med låsflıklar. Tryck i så fall in låsflikarna innan du kopplar ur kabeln. Dra isär kontakterna rakt ifrån varandra så att inga kontaktstift böjs. Se även till att båda kontakterna är korrekt inriktade innan du kopplar in kabeln.

🔍 OBS! Färgen på datorn och vissa komponenter kan skilja sig från vad som visas i det här dokumentet.

Undvik skada i datorn genom att genomföra följande åtgärder innan du börjar arbeta i den.

1. Se till att arbetsytan är ren och plan så att inte datorhöljet repas.
2. Stäng av datorn (se [Stänga av datorn](#)).
3. Docka av datorn om den är ansluten till en dockningsenhet (dockad), exempelvis till Media Base eller till det externa batteriet.

⚠ VIKTIGT! Om du ska koppla bort en nätverkskabel kopplar du först bort den från datorn och sedan från nätverksenheten.

4. Koppla bort alla nätverkskablar från datorn.
5. Koppla bort datorn och alla anslutna enheter från eluttaget.
6. Stäng skärmen och lägg datorn upp och ned på en plan yta.

⚠ VIKTIGT! När du ska utföra service på datorn måste du först ta ut huvudbatteriet. I annat fall kan moderkortet skadas.

7. Ta bort huvudbatteriet (se [Ta bort batteriet](#)).
8. Vänd tillbaka datorn.
9. Öppna bildskärmen.
10. Tryck på strömknappen så att moderkortet jordas.

⚠ VIKTIGT! Undvik elektriska stötar genom att alltid koppla loss datorn från eluttaget innan du öppnar bildskärmen.

⚠ VIKTIGT! Jorda dig genom att röra vid en omålad metallyta, till exempel metallen på datorns baksida, innan du vidrör något inuti datorn. Ta då och då på en omålad metallyta för att ta bort eventuell statisk elektricitet som kan skada de interna komponenterna.

11. Ta bort alla eventuella installerade ExpressCard-kort eller smartkort från kortplatserna.
12. Ta bort hårddisken (se [Ta bort hårddisken](#)).

Rekommenderade verktyg

Följande verktyg kan komma att behövas för att kunna genomföra procedurerna i detta dokument:


- 1 Liten spårskruvmejsel
- 1 Stjärnskruvmejsel #0
- 1 Stjärnskruvmejsel #1
- 1 Liten plastspets
- 1 CD-skiva med BIOS-uppdateringsprogram

Stänga av datorn

⚠ VIKTIGT! Undvik att data går förlorade genom att spara och stänga alla öppna filer och avsluta alla program innan du stänger av datorn.

1. Stänga av operativsystemet:

I Windows Vista®:

Klicka på **Start** , sedan på pilen längst ned till höger på **Startmenyn**, som visas nedan, och sedan på **Stäng av**.



I Windows® XP:

Klicka på **Start** → **Stäng av datorn** → **Stäng av**.

Datorn stängs av när operativsystemets avstängningsprocedur är klar.


2. Kontrollera att datorn och alla anslutna enheter är avstängda. Om datorn eller någon ansluten enhet inte stängdes av automatiskt när du stängde av operativsystemet trycker du ned strömknappen i ungefär fyra sekunder för att stänga av dem.

Efter det att du har arbetat inuti datorn

När du har bytt ut delar inuti datorn kontrollerar du att alla externa enheter, kort och kablar är anslutna innan du startar datorn.

 **VIKTIGT! Undvik att skada datorn genom att enbart använda det batteri som är utformat för just den här Dell-datorn. Använd inte batterier som är utformade för andra Dell-datorer.**

1. Anslut externa enheter, t.ex. en portreplikator, ett externt batteri eller en dockningsstation, och sätt tillbaka eventuella kort (t.ex. ExpressCard-kort).
2. Anslut telefon- eller nätverkskablar till datorn.

 **VIKTIGT! Anslut alltid nätverkskabeln till nätverksenheten först och sedan till datorn.**

3. Sätt tillbaka [batteriet](#).
4. Anslut datorn och alla anslutna enheter till eluttagen.
5. Starta datorn.

[Tillbaka till sidan Innehåll](#)